

DN MADE

DIPLÔME NATIONAL DES MÉTIERS D'ART ET DU DESIGN

LYCÉE VAUBAN BREST

LIVRET DE L'ÉTUDIANT

|| **CRÉATION MÉTAL**
|| **DESIGN DE PRODUITS**

LYCÉE VAUBAN

Rue de Kerichen BP 62506
29225 BREST cedex 02

02 98 80 88 00

lycee-vauban-brest@ac-rennes.fr



» **CRÉATION MÉTAL**
» **DESIGN DE PRODUITS**

DN MADE
DIPLOME NATIONAL DES MÉTIERS D'ART ET DU DESIGN



SOMMAIRE

- 5 PRÉAMBULE
- 6 ÉTUDIER À BREST
- 10 ORGANISATION DES ÉTUDES
- 12 MAQUETTE DE LA FORMATION
- 14 PREMIÈRE ANNÉE : CRÉATION MÉTAL, DESIGN DE PRODUITS
 - Enseignements génériques
 - Enseignements transversaux
 - Enseignements pratiques et professionnels
- 20 DEUXIÈME ANNÉE : CRÉATION MÉTAL, DESIGN DE PRODUITS
 - Enseignements génériques
 - Enseignements transversaux
 - Enseignements pratiques et professionnels
- 26 TROISIÈME ANNÉE : CRÉATION MÉTAL, DESIGN DE PRODUITS
 - Enseignements génériques
 - Enseignements transversaux
 - Enseignements pratiques et professionnels
- 34 MODALITÉS DE VALIDATION DES ECTS
- 35 INFORMATIONS COMPLÉMENTAIRES
 - Mentions de mérite
 - Passage en année supérieure
 - Absences
- 36 UNITÉS D'ENSEIGNEMENT, ECTS ET COEFFICIENTS

* TEXTES DE RÉFÉRENCE

Décret n° 2018-367 du 18 mai 2018 relatif au Diplôme National des Métiers d'Art et du Design
Arrêté du 18 mai 2018 relatif au Diplôme National des Métiers d'Art et du Design
Arrêté du 30 juillet 2018 relatif au Diplôme National de Licence

PRÉAMBULE

A man with glasses and a beard is sitting on a wooden bench outdoors. He is wearing a dark jacket over a light-colored shirt and tie, and jeans. He is looking at a laptop computer that is open on his lap. To his left, on the bench, is a white mug. To his right, on the bench, is a small table with a lamp that has a white shade and a glass base. The background is a dense, textured wall of green grass or reeds. The entire image has a warm, golden-yellow color cast.

LE DN MADE

Le diplôme national des métiers d'art et du design, DN MADE, vise l'acquisition de solides connaissances et de compétences professionnelles dans différentes spécialités.

Le DN MADE est un cycle de formation en trois années qui vise le grade licence. Il est reconnu au niveau européen (180 ECTS) et permet soit de s'insérer au niveau professionnel, soit de poursuivre des études en France et à l'international. Il s'adresse à des bacheliers issus de formations technologiques, générales ou professionnelles et aux élèves issus des diplômes de niveau IV des arts appliqués tels que les brevets des métiers d'art.

Poursuites d'études

Après le DN MADE, les étudiants peuvent s'orienter vers les formations qui conduisent au diplôme supérieur des arts appliqués (DSAA) ou rejoindre par équivalence les cursus de formation des écoles d'arts et de design ou cursus universitaires.

Débouchés professionnels

L'obtention du DN MADE conduit à des emplois de salariés au sein d'agences de design indépendantes ou services de design intégrés à une entreprise, ou en créant son entreprise en tant que designer indépendant, artiste ou artisan d'art.

LE DN MADE au lycée Vauban

Deux formations sont proposées au lycée Vauban, le DN MADE Création métal (mention Matériaux) et le DN MADE Design de produits (mention Objet).

DN MADE création métal

Ce parcours en 3 ans est destiné à former des concepteurs-réalisateurs en création métal, dans tous les domaines (de la pièce unique, à petite, moyenne ou grande série). L'accent est mis sur l'acquisition de savoir-faire spécifiques aux métiers de la création métal (design, sculpture, métiers d'art). À l'issue de la formation, le titulaire du diplôme peut donc poursuivre ses études à un niveau Master, ou peut prétendre à un poste de créateur concepteur métal, d'artisan d'art, de designer spécialisé métal indépendant ou intégré en entreprise.

Cette formation est l'une des deux seules proposées en France.

DN MADE design de produits

Ce parcours en 3 ans est destiné à former des designers de produits dans tous les domaines (de la pièce unique, à petite, moyenne ou grande série). L'accent est mis sur l'acquisition de savoir-faire spécifiques aux métiers du design de produits. À l'issue de la formation, le titulaire du diplôme peut poursuivre ses études à un niveau Master, ou prétendre à un poste de designer en agence, designer indépendant ou intégré dans une entreprise.

Étudier à BREST

Se loger sereinement, pratiquer une activité à côté des cours, se cultiver, se déplacer facilement, s'oxygéner, c'est possible. Avec une capacité de formation de haut niveau, Brest est la deuxième ville universitaire bretonne.

La métropole compte plus de 28 000 étudiants dont près de 3000 étudiants internationaux. Les accueillir dans les meilleures conditions possibles fait partie de la tradition brestoïse : de nombreux événements dédiés aux étudiants ponctuent l'année universitaire sans oublier le dispositif Brest Life Expérience, un dispositif unique en France permettant de leur faire découvrir le territoire de manière insolite.

Se déplacer

Aller en cours, faire vos courses, sortir le soir ou le week-end, partir en vacances, tout est plus simple, même sans voiture. Pour vous faciliter la vie, vous trouverez des moyens de transports malins et pratiques : vélo, bus, tramway, téléphérique...

Les structures culturelles

LE MAC ORLAN

Situé sur la Rive Droite, le Mac Orlan est un équipement culturel géré par la ville de Brest. Ouvert à toutes les disciplines artistiques, il fait notamment la part belle à la danse.

LE QUARTZ

Première Scène nationale de France pour sa fréquentation publique, implanté au cœur de la cité, c'est un lieu de production et de diffusion artistique des arts contemporains de la scène. Théâtre majeur de Bretagne, expérimental et populaire, il explore, dans sa programmation théâtrale, chorégraphique et musicale tous les genres et toutes les esthétiques du spectacle vivant.

LE CONSERVATOIRE

Découvrir, expérimenter, apprendre, pratiquer et approfondir la musique, la danse ou l'art dramatique. C'est l'offre principale du Conservatoire à rayonnement départemental (C.R.D) de Brest métropole.

LE RÉSEAU DES MÉDIATHÈQUES

8 médiathèques sont implantées dans les différents quartiers de la ville de Brest, service culturel de proximité, elles accueillent tous les brestoïses pour des moments de détente, de rencontre, de partage et de lecture. Plus de 600 000 documents sont à la disposition des usagers. Livres, journaux et revues, CD, partitions, DVD, tablettes et livres numériques sont consultables librement et gratuitement.

LE MUSÉE DES BEAUX ARTS

Dans un bâtiment de la Reconstruction, le musée des beaux-arts de Brest expose sa collection originale principalement tournée vers les beaux-arts.

LES ATELIERS DES CAPUCINS

Hier encore les ouvriers de la Navale y dressaient le métal dans un bruit d'enfer. Le plateau des Capucins est aujourd'hui un nouveau site dédié à l'habitat, à l'économie, aux loisirs, à la culture et au tourisme.

Ressources :

<https://www.brest.fr/>

<https://www.lequartz.com/>

<https://mac-orlan.brest.fr/>

<https://conservatoire.brest.fr/>

<https://musee.brest.fr/>

Le territoire

Les associations de professionnels Design En Bretagne, Design et Métiers d'Art, les Rencontres du design en Bretagne (...) témoignent du dynamisme régional quant à la diffusion du design et des arts appliqués vers les entreprises et le grand public.

Activité phare de la Bretagne, la métallurgie comprend 6 grands secteurs : automobile, électronique et télécommunications, construction navale, travail des métaux, équipements industriels, instruments de précision. L'industrie métallurgique bretonne est constituée d'une grande diversité d'entreprises, de la PMI/PME au groupe employant plusieurs milliers de personnes. Parallèlement à l'industrie, on trouve une multitude de petites structures, plus artisanales, qui travaillent le métal de la conception à la réalisation.

Constatant cette dynamique des métiers du métal et du développement du design dans le grand ouest, les équipes pédagogiques du lycée Vauban de Brest ont souhaité adapter leurs objectifs de formation à ces réalités régionales tout en s'ancrant dans des problématiques contemporaines du design et de la création métal. Cela en formant par une approche pluridisciplinaire de futurs professionnels de la création et de la conception leur permettant de se projeter dans un très large éventail d'activités et de situations professionnelles diverses.

Le lycée Vauban

Partenariats

Des partenariats réguliers ou plus ponctuels existent depuis plusieurs années avec d'autres formations : BTS CRCI (conception et réalisation en chaudronnerie industrielle) du lycée Vauban de Brest, BTS matériaux souples du lycée Jules Lesven de Brest, IUT génie mécanique et productique de Brest, IUT matériaux composites de Saint Brieu, IFAC campus des métiers de Brest, BTS développement et réalisation bois du lycée de l'Elorn à Landerneau.

Les partenariats régionaux voire nationaux avec le monde professionnel sont permanents : plus de 25 depuis le début des années 2000.

La Biennale

L'organisation de la Biennale «design & designers» de Brest depuis 2008 (la sixième édition s'est déroulée en février 2018), ainsi que la participation au réseau des écoles publiques design et arts appliqués de Bretagne, montrent l'existence de relations fortes entre le lycée Vauban et le monde professionnel.

Workshops

De nombreux Workshops ont lieu entre la formation et différents acteurs (autres établissements scolaires : IUT, écoles d'ingénieurs, Ecoles supérieures d'arts, des professionnels et des entreprises).

Activités avec partenaires institutionnels

Participation aux Trophées des projets industriels, organisés par le GFI (groupement des fédérations industrielles de Bretagne). 8 projets lauréats depuis 2007 : Leblanc Illuminations en 2009, François Chatain en 2010, Lumipouss' en 2012, Ville du Relecq-Kerhuon en 2013, Malegol en 2014, Commune de Saint-Pabu en 2015, EARL Ar Gorzenn en 2016, Tanguy Matériaux en 2017

Participation aux Olympiades des métiers, organisées par la Région Bretagne en 2010, 2012, 2014.

LeDNmade de Brest est également un correspondant actif sur tous les sujets en lien avec le design auprès de : BDI (Bretagne développement innovation), la CRCI (Chambre régionale de commerce et d'industrie), les CCI de Brest, Morlaix, Brest Métropole Océane, la technopôle de Quimper-Cornouaille, L'UIMM (Union des industries et métiers de la métallurgie, l'association Produit en Bretagne, l'Institut Culturel de Bretagne, l'association Design en Bretagne.

Encadrement de projets réalisés en classe sous forme de workshop avec partenaires privés ou publics :

Association Diwall an aod en 2004, Brest Métropole Océane en 2005, Domaine de Kerguéhennec en 2006, Commune de Guissény en 2007, Cabasse (fabricant d'enceintes) en 2007, Orange en 2008 et 2009, Leblanc Illuminations (fabricant de luminaire) en 2009, Récréabois (fabricant de jeux d'extérieur en bois) en 2010, François Chatain (fabricant de luminaires) en 2010, Serrurerie Lobligeois en 2010, Celtys (fabricant d'éléments en béton) en 2010, Gérard Boscher (chef cuisinier) et Histoire de Chocolat (chocolatier) en 2011, Lumipouss' en 2011, Ville du Relecq-Kerhuon en 2012, Télécom Bretagne en 2013, Malegol en 2013, Association Genêts d'or en 2014, Emmanuel Hamon (pâtissier) et L'IFAC en 2014, EARL Ar Gorzenn en 2015, Projet Street food en 2016, Tanguy Matériaux en 2016, Savéol en 2016, Centre Culinaire Contemporain en 2016, IFAC en 2017, Métal Design en 2017, Talec & Co en 2017, Histoire de Chocolat en 2020, Lampe Déco (Boudet SA) en 2018 et Celtys en 2019.

Ressources matérielles de l'établissement

Les ateliers du parcours Création Métal sont composés de 200 m² de locaux : (description machines, outils, ateliers...)

- Un grand hall d'atelier lumineux et modulable permettant la réalisation de grandes pièces,
- 3 espaces de travail fermés pour s'isoler des nuisances sonores
- Un atelier lumineux dédié au travail des métaux en feuille et doté de nombreux outillages traditionnels spécifiques à la chaudronnerie, la carrosserie, la dinanderie, l'orfèvrerie et la sculpture métal (tas, bigornes, marteaux, salières, billots, etc...),
- Un combiné d'établi Eckold pour le formage de type carrossier,
- Des postes de travail spécifiques et adaptés : établis de bijoutiers, étaux d'armurier pour le travail debout, de nombreux établis équipés de rangements,
- Tout l'outillage manuel classique d'atelier,
- Une plieuse et une coudeuse d'établi pour les barres et profilés,
- Un combiné cisaille/plieuse/rouleuse,
- Une cabine de sablage pour les petites pièces,
- Une cabine de peinture ventilée type automobile,
- Un tour d'initiation CNC,
- Un accès aux différents moyens de soudage : oxy-acétylénique, TIG, MIG/MAG,
- Un accès aux équipements du plateau chaudronnerie industrielle : cisailles, plieuses, cintreuses à profilés, rouleuses, découpe plasma (2800 m² d'ateliers et de salle de cours rénovés en 2007).

La filière Design et Arts Appliqués (Bac + DNMADE) dispose de 1 800 m² pour l'enseignement théorique et pratique. Les locaux de la section sont composés :


- d'une salle d'atelier de conception où les étudiants de deuxième et troisième année possèdent un bureau nominatif,
- d'un atelier maquettage-prototypage, tour à bois, sableuse, thermoformeuse, matériel électro-portatif, machines d'usinage fixes, une découpeuse laser Trotec, ainsi que plusieurs imprimantes 3D,
- d'une salle/studio photo équipée de fonds et d'une light box, éclairages, appareils photos réflex NikonD et de plusieurs optiques,
- d'une salle informatique de 30 postes sous windows équipés des logiciels nécessaires à la mise en oeuvre et à la communication des projets (suite Adobe, Rhinocéros, Flamingo, Bongo), connectés à une imprimante/scanner laser couleur,
- de salles d'expression plastique,
- d'un atelier de gravure et sérigraphie,
- plusieurs salles de cours équipées de vidéo projecteurs et de postes de travail mobile,

Le CDI du Lycée dispose d'un fond documentaire en lien avec les arts appliqués très fourni : ouvrages papier, vidéos...

<https://www.lycee-vauban-brest.ac-rennes.fr/>

@dnmadedp_brest





ORGANISATION DES ÉTUDES

TROIS ANNÉES D'ÉTUDES, SIX SEMESTRES

PREMIÈRE ANNÉE : découverte/acquisition des fondamentaux de la création métal et du design de produits (semestres 1 et 2)

DEUXIÈME ANNÉE : approfondissement/spécialisation en création métal ou en design de produits (semestres 3 et 4)

TROISIÈME ANNÉE : perfectionnement/projet en création métal ou en design de produits (semestres 5 et 6)

TROIS PÔLES D'ENSEIGNEMENT PAR ANNÉE

Chaque année se structure à partir de trois grands pôles d'enseignements. Chacun de ces trois pôles est composé de plusieurs enseignements constitutifs (EC), qui sont détaillés dans le tableau de la page suivante.

Les enseignements génériques Culture et Humanités constituent le socle fondamental des acquisitions d'une culture composée de champs référentiels philosophique, littéraire, sémiotique, artistique et historique notamment. Si l'approche se veut pour partie théorique et chronologique, elle engage également une compréhension du monde contemporain dans ses composantes historiques et sociétales en s'appuyant sur des approches thématiques et horizontales.

Les enseignements transversaux consacrés aux méthodologies & techniques construisent les apprentissages des outils et méthodes d'expression créative, d'expérimentation, de visualisation et de compréhension qui sont nécessaires à la démarche de projet jusqu'aux conditions de sa mise en œuvre. Ces enseignements comportent une dimension scientifique visant à la maîtrise, à un niveau adapté, des possibilités et des contraintes liées aux propriétés des matériaux et aux techniques mobilisées.

Les enseignements pratiques et professionnels constituent le cœur du diplôme. Ils sont le lieu des pratiques de création, des savoir-faire techniques, des méthodologies et des démarches de projet. Ils identifient le ou les parcours de l'établissement et favorisent la mise en synergie de plusieurs disciplines par la pratique du co-enseignement autour du projet et de ses processus de fabrication. La diversité de l'offre des ateliers de création se détermine en fonction des contextes existants et sur le principe d'une logique de parcours à forte identité métier. L'atelier est également le lieu de convergence entre les pratiques créatives du design et des métiers d'art sans subordination de l'un par rapport à l'autre, mais dans une redéfinition permanente des territoires en fonction de la cohérence du projet et de son positionnement du côté de la production industrielle ou de la fabrication de petites séries ou de pièces uniques. Ils posent les bases de modes de création spécifiques aux métiers d'art et au design. Il s'agit : d'aborder une culture métiers d'art et design, à développer aussi bien au niveau des contenus que d'une attitude engagée et active qui génère du lien entre les humanités et la création; d'initier des modes de pensée et de création spécifiques grâce aux techniques et outils fondamentaux d'expression et notamment dans une première approche des méthodes de projet; d'assurer une compréhension des différents champs professionnels et de leurs enjeux pour dessiner le parcours à venir.

STAGES

Ce cycle DN MADE comprend également différentes périodes de stage :

Un stage obligatoire de 2 semaines au cours du deuxième semestre de la première année.

Un stage professionnel obligatoire de 12 semaines minimum en fin de deuxième année.

Un stage facultatif de production, de 4 semaines maximum, pour nourrir le projet au cours du deuxième semestre de la troisième année.

VOYAGES

Le DN MADE est également structuré par des voyages qui sont organisés chaque année en France ou à l'étranger. Au-delà des objectifs pédagogiques liés aux enseignements qu'ils accompagnent (dessins d'observation, culture et patrimoine, techniques et innovations), ces voyages constituent un socle important pour le développement des compétences transversales et des savoir-être des futurs designers et artisans d'art. Les voyages de ces dernières années ont notamment permis aux étudiants de découvrir Amsterdam, Bâle, Barcelone, Bilbao, Bruxelles, Florence, Londres, Milan (Salon du meuble et Exposition universelle), Mulhouse, Paris, Saint-Etienne (Biennale Internationale Design), Lyon...

MAQUETTE DE LA FORMATION

PREMIÈRE ANNÉE

30 heures hebdomadaires - 60 ECTS

Les deux premiers semestres sont ceux de la découverte et de l'acquisition des fondamentaux. Ils fondent le socle commun à la transmission d'une culture en design de produits et en création métal, constituée de théories, de méthodes, de pratiques, de modes de production articulés à la création et à la concrétisation de projets. Ils sont également le moment privilégié de la construction d'une culture scientifique et technique commune aux différents parcours de formation. Ces éclairages convergents permettent à l'étudiant de se constituer une large culture visuelle, de se construire des compétences créatives et critiques sur le domaine dans lequel il s'engagera progressivement.

SEMESTRE 1

30 heures hebdomadaires - 30 ECTS

ENSEIGNEMENTS GÉNÉRIQUES

5 heures hebdomadaires - 8 ECTS

- › Humanités et lettres
- › Culture des arts, du design et des techniques

ENSEIGNEMENTS TRANSVERSAUX

13 heures hebdomadaires - 11 ECTS

- › Outils d'expression et d'exploration créative
- › Technologies et matériaux
- › Outils et langages numériques
- › Langue vivante
- › Contextes économiques et juridiques

ENSEIGNEMENTS PRATIQUES ET PROFESSIONNELS

12 heures hebdomadaires - 11 ECTS

- › Techniques et savoir-faire
- › Pratique et mise en œuvre du projet
- › Communication et médiation du projet
- › Accompagnement vers l'autonomie
- › Parcours de professionnalisation et poursuite d'études

SEMESTRE 2

30 heures hebdomadaires - 30 ECTS

ENSEIGNEMENTS GÉNÉRIQUES

5 heures hebdomadaires - 8 ECTS

- › Humanités et lettres
- › Culture des arts, du design et des techniques

ENSEIGNEMENTS TRANSVERSAUX

13 heures hebdomadaires - 11 ECTS

- › Outils d'expression et d'exploration créative
- › Technologies et matériaux
- › Outils et langages numériques
- › Langue vivante
- › Contextes économiques et juridiques

ENSEIGNEMENTS PRATIQUES ET PROFESSIONNELS

12 heures hebdomadaires - 11 ECTS

- › Techniques et savoir-faire
- › Pratique et mise en œuvre du projet
- › Communication et médiation du projet
- › Accompagnement vers l'autonomie
- › Parcours de professionnalisation et poursuite d'études
- › Stage obligatoire de 2 semaines

DEUXIÈME ANNÉE

27 heures hebdomadaires - 60 ECTS

Les troisième et quatrième semestres sont ceux de l'approfondissement et de la spécialisation. L'étudiant construit son parcours en se déterminant vers un ou plusieurs domaines de création. Pour l'étudiant qui se dirige vers le design de produits (de la pièce unique, à petite, moyenne ou grande série), l'accent est mis sur l'acquisition de savoir-faire spécifiques aux métiers des designers. Pour l'étudiant qui se dirige vers la création métal (design, sculpture, chaudronnerie, orfèvrerie, bijouterie...), l'accent est mis sur l'acquisition des savoir-faire spécifiques aux métiers des créateurs-concepteurs métal, des artisans d'art ou des designers spécialisés métal.

SEMESTRE 3

27 heures hebdomadaires - 30 ECTS

ENSEIGNEMENTS GÉNÉRIQUES

4 heures hebdomadaires - 7 ECTS

- › Humanités et lettres
- › Culture des arts, du design et des techniques

ENSEIGNEMENTS TRANSVERSAUX

10 heures hebdomadaires - 10 ECTS

- › Outils d'expression et d'exploration créative
- › Technologies et matériaux
- › Outils et langages numériques
- › Langue vivante
- › Contextes économiques et juridiques

ENSEIGNEMENTS PRATIQUES ET PROFESSIONNELS

13 heures hebdomadaires - 13 ECTS

- › Techniques et savoir-faire
- › Pratique et mise en œuvre du projet
- › Communication et médiation du projet
- › Démarche de recherche en lien avec la pratique de projet
- › Parcours de professionnalisation et poursuite d'études

SEMESTRE 4

27 heures hebdomadaires - 30 ECTS

ENSEIGNEMENTS GÉNÉRIQUES

4 heures hebdomadaires - 6 ECTS

- › Humanités et lettres
- › Culture des arts, du design et des techniques

ENSEIGNEMENTS TRANSVERSAUX

10 heures hebdomadaires - 7 ECTS

- › Outils d'expression et d'exploration créative
- › Technologies et matériaux
- › Outils et langages numériques
- › Langue vivante
- › Contextes économiques et juridiques

ENSEIGNEMENTS PRATIQUES ET PROFESSIONNELS

13 heures hebdomadaires - 17 ECTS

- › Techniques et savoir-faire
- › Pratique et mise en œuvre du projet
- › Communication et médiation du projet
- › Démarche de recherche en lien avec la pratique de projet
- › Parcours de professionnalisation et poursuite d'études
- › Stage professionnel obligatoire de 12 à 16 semaines

TROISIÈME ANNÉE

24 heures hebdomadaires - 60 ECTS

Les cinquième et sixième semestres se concentrent sur le perfectionnement professionnel. L'étudiant se détermine pour un champ professionnel spécifique du design de produits ou de la création métal, fort de l'ensemble des compétences acquises tout au long du cursus. Celles-ci lui permettent de mettre à profit ses maîtrises techniques pour orienter son travail vers une recherche créative personnelle et innovante. Le projet professionnel est l'aboutissement de son parcours. Il lui permet de faire le choix d'une insertion professionnelle ou d'une poursuite d'études.

SEMESTRE 5

24 heures hebdomadaires - 30 ECTS

ENSEIGNEMENTS GÉNÉRIQUES

2 heures hebdomadaires - 4 ECTS

- › Humanités et lettres
- › Culture des arts, du design et des techniques

ENSEIGNEMENTS TRANSVERSAUX

7 heures hebdomadaires - 5 ECTS

- › Outils d'expression et d'exploration créative
- › Technologies et matériaux
- › Outils et langages numériques
- › Langue vivante
- › Contextes économiques et juridiques

ENSEIGNEMENTS PRATIQUES ET PROFESSIONNELS

15 heures hebdomadaires - 21 ECTS

- › Techniques et savoir-faire
- › Pratique et mise en œuvre du projet
- › Communication et médiation du projet
- › Démarche de recherche en lien avec la pratique de projet
- › Parcours de professionnalisation et poursuite d'études

SEMESTRE 6

24 heures hebdomadaires - 30 ECTS

ENSEIGNEMENTS GÉNÉRIQUES

1 heure hebdomadaire - 4 ECTS

- › Humanités et lettres
- › Culture des arts, du design et des techniques

ENSEIGNEMENTS TRANSVERSAUX

6 heures hebdomadaires - 6 ECTS

- › Outils d'expression et d'exploration créative
- › Technologies et matériaux
- › Outils et langages numériques
- › Langue vivante
- › Contextes économiques et juridiques

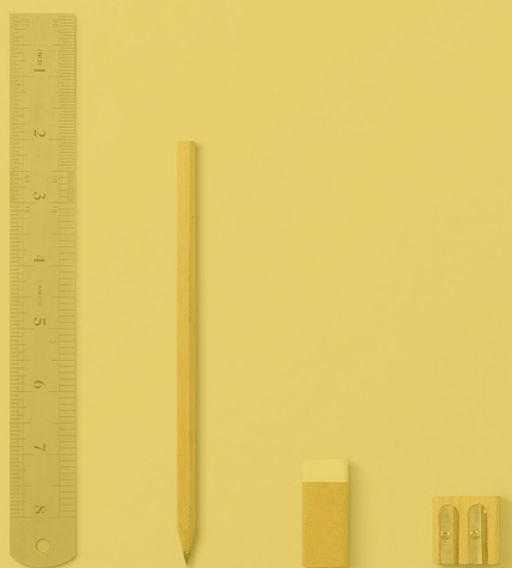
ENSEIGNEMENTS PRATIQUES ET PROFESSIONNELS

17 heures hebdomadaires - 20 ECTS

- › Techniques et savoir-faire
- › Pratique et mise en œuvre du projet
- › Communication et médiation du projet
- › Démarche de recherche en lien avec la pratique de projet
- › Parcours de professionnalisation et poursuite d'études
- › Stage facultatif de production

PREMIÈRE ANNÉE CRÉATION MÉTAL DESIGN DE PRODUITS

Les deux premiers semestres sont ceux de la découverte et de l'acquisition des fondamentaux. Ils fondent le socle commun à la transmission d'une culture en design de produits et en création métal, constituée de théories, de méthodes, de pratiques, de modes de production articulés à la création et à la concrétisation de projets. Ils sont également le moment privilégié de la construction d'une culture scientifique et technique commune aux différents parcours de formation. Ces éclairages convergents permettent à l'étudiant de se constituer une large culture visuelle, de se construire des compétences créatives et critiques sur le domaine dans lequel il s'engagera progressivement.



ENSEIGNEMENTS GÉNÉRIQUES

5 heures hebdomadaires

16 ECTS

HUMANITÉS (LETTRES, PHILOSOPHIE ET SCIENCES HUMAINES)

Présentation

En première année, l'enseignement des Humanités a pour principale vocation de solliciter la curiosité des étudiant.e.s et de fournir un ensemble de repères culturels nécessaires au développement d'une réflexion personnelle et critique.

Dans cette optique, l'enseignement en Philosophie et Sciences humaines veillera à poser certains jalons théoriques, jugés nécessaires à la pratique du design et des métiers d'art, et à sensibiliser aux enjeux humains et sociaux liés à ces pratiques.

L'enseignement en Lettres contribuera à étoffer la culture littéraire et la sensibilité artistique des étudiant.e.s, et à aguerrir les méthodes de l'expression écrite et orale.

L'année s'organise en alternant des séquences consacrées à un enseignement spécifique dans chacune des disciplines, et des séquences communes, permettant de mobiliser des méthodes et des connaissances transversales aux deux disciplines, et de vérifier la complémentarité de leurs approches.

Objectifs spécifiques

En Lettres :

La maîtrise des techniques d'expression écrite et orale.

- Les compétences d'analyse, de synthèse, de réflexion personnelle.
- Fréquentation des lieux spécifiques de diffusion et de création culturelle, ainsi que de mémoire.

En philosophie et sciences humaines :

- Analyse et synthèse d'un texte théorique
- Adapter des concepts aux besoins de la réflexion personnelle
- Construire une argumentation en respectant certaines règles élémentaires de raisonnement (cohérence, rigueur logique)

A titre d'exemples, durant l'année 2018-9, le thème de la Ville et celui de la Photographie ont chacun fait l'objet d'un travail en commun.

CULTURE DES ARTS, DU DESIGN ET DES TECHNIQUES

L'enseignement de première année consistera en une initiation à l'histoire des arts et des techniques induisant des repères chronologiques fondamentaux des métiers d'art et du design.

CONTENU

Des transversalités opérées entre différents domaines, des analyses comparées entre des œuvres, des écrits, des documents techniques de nature ou d'époques différentes favoriseront des dynamiques et des approches dialectiques. Celles-ci viseront la compréhension des continuités et des ruptures dans l'histoire matérielle et culturelle des formes, et, par conséquent, la complexification de notions et concepts que l'étudiant rencontrera au cours de son parcours.

ENSEIGNEMENTS TRANSVERSAUX

OUTILS D'EXPRESSION ET D'EXPLORATION CRÉATIVE

Découvrir et pratiquer les outils d'expression fondamentaux. Définir une démarche d'exploration par le biais des moyens d'expression plastique : graphiques, volumiques et colorés.

CONTENU

Les enseignements assurent une mise en dialogue de la production artistique et de création avec les autres champs d'activité des métiers d'art et du design dans une perspective d'approche pluridisciplinaire. Les procédés fondamentaux d'expression et d'exploration créative font l'objet d'un apprentissage conduisant à la définition d'une écriture et posture personnelles : dessins, expressions plastiques, géométrie, perspective, volume, couleur, lumière, son, matières, médias, dans leur dimension physique comme analogique ou numérique.

TECHNOLOGIES ET MATÉRIAUX

En première année, cet enseignement vise la compréhension des supports techniques et technologiques, il s'appuie sur une compréhension opérationnelle des propriétés des systèmes mis en oeuvre.

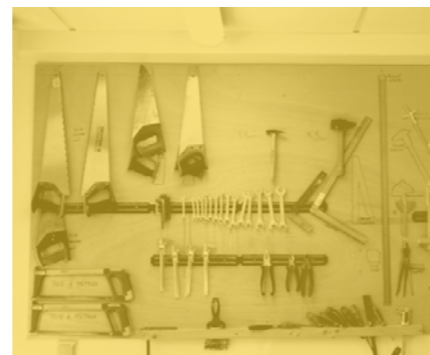
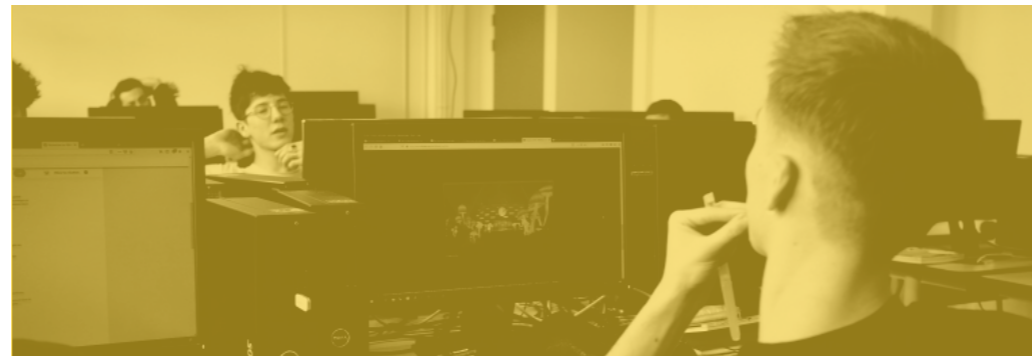
CONTENU

Semestre 1 : étude des mises en oeuvre des matériaux et des systèmes de production, expérimentation, observation et études de cas.

Semestre 2 : étude des mises en oeuvre des matériaux et des systèmes de production, expérimentation, observation, études de cas et constitution d'une matériauthèque.

13 heures hebdomadaires

22 ECTS



OUTILS ET LANGAGES NUMÉRIQUES

Apprentissage des outils numériques par l'utilisation concrète des logiciels de publication assistée par ordinateur, dans le but de rendre l'étudiant autonome pour des réalisations visuelles servant les autres disciplines telles que le projet, la culture des arts et du design, humanités et cultures etc...

CONTENU

Le cours se déroulera sous forme d'exercices pratiques, mini-projets ou projets transversaux articulés avec les autres enseignements.

Au semestre 1, le cours sera centré sur l'initiation de logiciels relatifs à la publication assistée par ordinateur (PAO : retouche d'image, dessin vectoriel, mise en page), dont les acquis concernent tous les champs du design.

Au semestre 2, le cours sera centré sur l'approfondissement des mêmes logiciels et la découverte de la modélisation 3D.

LANGUES VIVANTES (ANGLAIS)

L'enseignement de l'Anglais est conçu comme un élément déterminant dans la formation générale de l'étudiant. Il doit permettre une approche interculturelle du domaine professionnel, ainsi qu'une ouverture à l'international propre à faciliter sa mobilité.

CONTENU

Semestre 1 : 1h hebdomadaire en classe entière et 1h quinzaine en groupes de compétences. Harmonisation des niveaux de pratique et développement des compétences de compréhension orale et d'expression orale et écrite.

Semestre 2 : 1h hebdomadaire en classe entière et 1h quinzaine en groupes de spécialité. Consolidation et développement des compétences langagières en prenant appui sur l'étude de textes fondateurs ou d'œuvres emblématiques historiques et contemporaines

CONTEXTES ÉCONOMIQUES ET JURIDIQUES

La première année vise à apporter des contenus notionnels relatifs à la connaissance de l'entreprise et son environnement. Cet enseignement s'adresse aux étudiants des deux mentions (Création Métal et Design de Produits) réunis en un seul groupe classe.

CONTENU

Les apports permettent à l'étudiant de comprendre le secteur d'activité dans lequel il évolue et d'appréhender les enjeux économiques, commerciaux, financiers, de management et juridiques des entreprises du secteur. Cet enseignement conduit aussi à développer l'acquisition de méthodes d'argumentation, d'outils de traitement des situations-problèmes dans le cadre d'une réflexion intellectuelle, de techniques de communication et de compte-rendu d'activité.

ENSEIGNEMENTS PRATIQUES ET PROFESSIONNELS

Les ateliers de création sont constitués de différents enseignements : Techniques et savoir-faire, Pratique et mise en œuvre du projet, Communication et médiation du projet, Accompagnement vers l'autonomie. Si ces enseignements constitutifs (EC) sont présentés dans la maquette de formation de manière séparée, leurs imbrications à différents temps du projet imposent pour une meilleure compréhension de la méthodologie, de les éprouver à travers le projet et sa réalité temporelle.

TECHNIQUE ET SAVOIR-FAIRE

Sous forme d'ateliers de 15 élèves répartis par spécialité. Acquérir les principaux gestes et savoir-faire techniques pour en faire des outils de création.

CONTENU

Explorer les possibles d'un outil, d'une technique de mise en œuvre, manipuler / expérimenter un matériau, rendre compte de manière efficace de ces expériences. L'apprentissage de ces savoir-faire doit permettre un réinvestissement dans les processus de conception et de création.

Initiation pratique en atelier, acquisition des bases techniques nécessaires à la conception et à la réalisation de projets.

PRATIQUE ET MISE EN ŒUVRE DU PROJET

Micro projets individuels ou collectifs, workshops, partenariats... mettant l'étudiant en situation de création, appliquée à une demande concrète, à un problème de design ou de métier d'art.

CONTENU

Semestre 1 : L'enseignement du projet est commun aux deux spécialités permettant la mise en place de la démarche. Acquisition des fondamentaux en méthode de création, exploration par outils graphiques et numériques, expérimentations volumiques, questionnements techniques.

Semestre 2 : L'enseignement du projet se fait par spécialité, il vise à consolider, spécifier la démarche en allant vers des réalisations abouties.

12 heures hebdomadaires

22 ECTS



COMMUNICATION ET MÉDIATION DU PROJET

Savoir communiquer en adaptant au mieux ses outils, savoir oraliser une intention, justifier une démarche de création.

CONTENU

Utilisation des moyens graphiques/numériques (voir outils et langages numériques) adaptés, acquisition du vocabulaire spécifique. Argumentation individuelle ou en groupe, prestations orales régulières.

PARCOURS DE PROFESSIONNALISATION ET POURSUITE D'ÉTUDES

Initier, consolider et enrichir son parcours professionnel.

CONTENU

Réalisation d'un CV et compte rendu des recherches de stage. Stage d'observation active de 2 semaines, réalisation d'un rapport de stage. Visites d'entreprises ou d'ateliers, découverte de contextes professionnels particuliers.

Un premier stage de 2 semaines (maximum 70 heures) au cours du deuxième semestre aura pour objectif la définition d'un parcours par le biais d'une observation active et la découverte d'un contexte professionnel en particulier.

DEUXIÈME ANNÉE CRÉATION MÉTAL DESIGN DE PRODUITS

Les troisième et quatrième semestres sont ceux de l'approfondissement et de la spécialisation. L'étudiant construit son parcours en se déterminant vers un ou plusieurs domaines de création. Pour l'étudiant qui se dirige vers le design de produits (de la pièce unique, à petite, moyenne ou grande série), l'accent est mis sur l'acquisition de savoir-faire spécifiques aux métiers des designers. Pour l'étudiant qui se dirige vers la création métal (design, sculpture, chaudronnerie, orfèvrerie, bijouterie...), l'accent est mis sur l'acquisition des savoir-faire spécifiques aux métiers des créateurs-concepteurs métal, des artisans d'art ou des designers spécialisés métal.

ENSEIGNEMENTS GÉNÉRIQUES

4 heures hebdomadaires

13 ECTS

HUMANITÉS (PHILOSOPHIE, CULTURES LITTÉRAIRES)

En deuxième année, l'enseignement des Humanités élabore et examine un certain nombre de notions transversales des domaines philosophique et esthétique, et, plus spécifiquement, mais non pas exclusivement, du design et des métiers d'art. Il étudie les problèmes que pose la pratique du design et des métiers d'art en recourant à des expérimentations ou des exemples précis, et il veille à l'articulation de ces problèmes à ceux, plus généraux, de la philosophie, des théories esthétiques, notamment modernes et contemporaines. Il permet, en somme, aux étudiants de réfléchir conjointement sur le monde et sur leurs propres pratiques. Les semestres 3 et 4 constituent des séquences distinctes. Le semestre 4 permet d'engager la détermination d'un projet personnel ou collaboratif.

LETTRES

L'enseignement des Lettres et Langue française s'inscrit dans la suite logique de la première année, dans la mise en pratique des éléments suivants :

- Qualités de conceptualisation et de structuration efficace de la pensée; Recherche documentaire pour trier, sélectionner, hiérarchiser l'information;
- Mise en forme de la synthèse finale pour une transmission orale et écrite de qualité;
- Méthodes de mémoire et de partage, afin d'exploiter les ressources culturelles acquises grâce à des supports diversifiés.

CULTURE DES ARTS, DU DESIGN ET DES TECHNIQUES

L'enseignement de Culture des arts, du design et des techniques de DN MADE 2 (semestres 3 et 4) s'adresse aux étudiants des deux mentions proposées par le lycée Vauban (création métal et design de produits), réunis en un seul groupe, deux heures par semaine.

CONTENU

L'année sera consacrée à :

- vérifier, renforcer et fixer les connaissances et les notions précédemment acquises en matière d'histoire de l'art, des métiers d'art et du design, en se focalisant sur les XXe et XXIe siècles ;
- aborder la réalisation de dossiers d'étude thématique en lien avec des projets menés en ateliers de création.

L'évaluation se fera en contrôle continu, selon des modalités qui seront précisées pendant l'année.

ENSEIGNEMENTS TRANSVERSAUX

OUTILS D'EXPRESSION ET D'EXPLORATION CRÉATIVE

L'objectif est d'explorer et de pratiquer le dessin et de manipuler la matière à travers une démarche expérimentale. Cet enseignement incite l'étudiant à adopter une posture créative singulière en s'appuyant sur les acquis de la première année. Cet enseignement réunit les deux spécialités.

CONTENU

Les enseignements assurent une mise en dialogue de la production plastique et de création avec les autres champs d'activité des métiers d'art et du design dans une perspective d'approche pluridisciplinaire en particulier avec le projet.

TECHNOLOGIES ET MATÉRIAUX

En deuxième année, cet enseignement vise l'apprentissage de savoirs et de savoir-faire techniques et technologiques dans le but de les mettre en œuvre au service des projets. Au cours de l'année, les apprentissages se spécialisent afin de mieux répondre aux attentes et aux besoins de la création métal et du design de produits.

CONTENU

Cet enseignement s'applique à l'ensemble des matières utilisées pour fabriquer les objets (matériaux organiques, métaux, polymères, céramiques et verres, matériaux composites...) et leurs mises en œuvre.

Semestre 3 : Investigation des procédés technologiques dans un but de création, veille technologique spécifique au domaine de compétence

Semestre 4 : Processus de création et de concrétisation à partir de matériaux et procédés, observation des compétences technologiques en vue du projet personnel, si possible en lien avec le stage.

10 heures hebdomadaires

17 ECTS

En deuxième année, en fonction des parcours pédagogiques, seront abordés des aspects plus spécifiques. À la fin du semestre 4, les étudiants sont en mesure d'identifier et de maîtriser a minima les outils et langages numériques les plus pertinents pour leurs projets.

OUTILS ET LANGAGES NUMÉRIQUES

Cet enseignement vise l'acquisition de compétences pratiques dans le champ des outils numériques pour amener l'étudiant vers une autonomie.

CONTENU

Semestre 3 La pédagogie aborde le logiciel (Rhinceros) sous forme d'exercices pratiques, mini-projets ou projets transversaux articulés avec les Ateliers de création. Certaines évaluations pourront se faire en collaboration avec les enseignements de langues vivantes (travail à partir de tutoriels ou de textes en anglais).

Semestre 4 Approfondissement des notions vues au semestre 3 et interaction entre différents logiciels (Rhinceros 3D, Flamingo, Bongo, Moviemaker, Illustrator...) afin de développer des compétences essentielles en atelier de création. L'évaluation se fera en contrôle continu selon les modalités qui seront précisés dans chaque sujet remis pendant l'année.

LANGUES VIVANTES (ANGLAIS)

L'enseignement de l'Anglais est conçu comme un élément déterminant dans la formation générale de l'étudiant. Il doit permettre une approche interculturelle du domaine professionnel, ainsi qu'une ouverture à l'international propre à faciliter sa mobilité.

CONTENU

Enseignement en co-animation avec des collègues d'enseignements pratiques et professionnels - 1h hebdomadaire en classe entière et 1h quinzaine en groupes de spécialité.

Semestre 3 Culture internationale de référence, préparation d'une certification européenne et poursuite de la pratique orale et écrite en lien avec le domaine professionnel

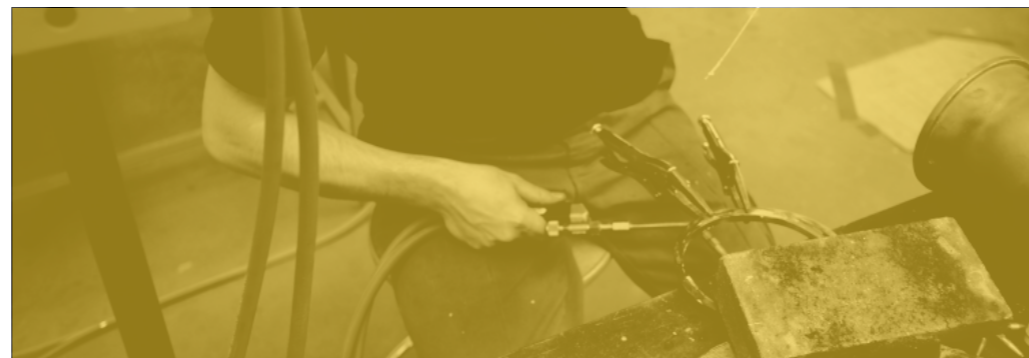
Semestre 4 Présenter, communiquer, valoriser son projet

CONTEXTES ÉCONOMIQUES ET JURIDIQUES

La deuxième année vise à amener l'étudiant à mobiliser les savoirs et mettre en œuvre les compétences développées en première année, à travers des études de cas issues de son domaine d'activité. Cet enseignement s'adresse aux étudiants des deux mentions (Création Métal et Design de Produits) réunis en un seul groupe classe.

CONTENU

L'étudiant est mis en activité à partir de problèmes concrets rencontrés par l'entreprise et propose des solutions en justifiant les choix opérés. Il doit être guidé afin de prendre en charge progressivement, de façon autonome, des micro-projets basés sur des compétences professionnelles, construits avec les enseignants des domaines techniques.



ENSEIGNEMENTS PRATIQUES ET PROFESSIONNELS

Les ateliers de création sont constitués de différents enseignements : Techniques et savoir-faire, Pratique et mise en œuvre du projet, Communication et médiation du projet, Accompagnement vers l'autonomie. Si ces enseignements constitutifs (EC) sont présentés dans la maquette de formation de manière séparée, leurs imbrications à différents temps du projet imposent pour une meilleure compréhension de la méthodologie, de les éprouver à travers le projet et sa réalité temporelle. C'est pourquoi, en deuxième année, les compétences spécifiques à ces EC seront évaluées à travers le projet dans sa globalité. Les heures dédiées à ces EC seront donc aussi globalisées.

PRATIQUE ET MISE EN ŒUVRE DU PROJET

Micro projets individuels ou collectifs, workshops, partenariats... mettant l'étudiant en situation de création, appliquée à une demande concrète, à un problème de design ou de métier d'art.

CONTENU

Semestre 3 : L'enseignement du projet est dépendant de la spécialité permettant l'approfondissement de la démarche. Affirmation d'une démarche créative, approfondissement des outils d'exploration et intégration des outils et savoir-faire spécifique au domaine et au service du projet.

Semestre 4 : Mise en place de la méthodologie du projet et du mémoire.

DÉMARCHE DE RECHERCHE EN LIEN AVEC LA PRATIQUE DU PROJET

Initiation à la démarche de recherche. Définition d'un axe de recherche en rapport direct avec la pratique. Développement d'une méthodologie personnelle et/ou collective de recherche (préparation au mémoire du projet MADE).

CONTENU

Dans un premier temps, cet enseignement permet à l'étudiant de créer un corpus de ressources, prendre du recul plastique, technique et critique sur sa production, analyser, questionner/interroger sa pratique.

Dans un second temps, il permet de construire une réflexion personnelle sur sa production, son projet professionnel ou de recherche.

COMMUNICATION ET MÉDIATION DU PROJET

Savoir communiquer en adaptant au mieux ses outils, savoir oraliser une intention, justifier une démarche de création.

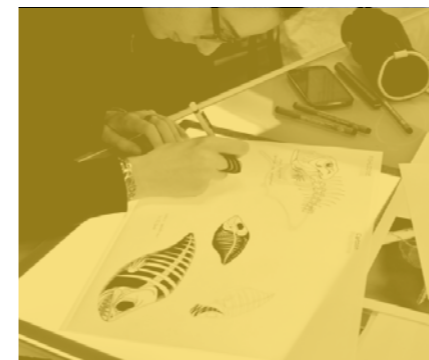
CONTENU

Utilisation des moyens graphiques/numériques (voir outils et langages numériques) adaptés, acquisition du vocabulaire spécifique. Argumentation individuelle ou en groupe, prestations orales régulières.

13 heures hebdomadaires

30 ECTS

Les évaluations se feront en contrôle continu, selon les modalités qui seront précisées pendant l'année. Elles porteront sur une exigence et un niveau de maîtrise suffisant.



TECHNIQUES ET SAVOIR-FAIRE

Les techniques et savoir-faire abordés sont l'approfondissement des acquis de la première année et permettent une spécialisation. Il s'agit pour l'étudiant d'aborder des savoir-faire connus et incontournables avec curiosité, et de les réinvestir par la pratique.

CONTENU

Dispensé par groupe de 15 étudiants, ce temps de pratique vise à acquérir et développer les compétences spécifiques au domaine de spécialité (création métal ou design produit) ainsi qu'à maîtriser les technologies inhérentes à la pratique du projet.

PARCOURS DE PROFESSIONNALISATION ET POURSUITE D'ÉTUDES

L'objectif de cet enseignement est d'aider chaque étudiant à déterminer quel professionnel il souhaite devenir.

CONTENU

Pour ce faire, le cours combinera : des temps de mise en commun des travaux de recherche de chaque étudiant sur des créateurs/designers contemporains ; des visites d'expositions et d'ateliers ; des temps de suivi individualisé pour la recherche de stage de fin de deuxième année et des temps de réflexion pour la définition du mémoire et projet de troisième année.

L'évaluation se fera en contrôle continu, selon des modalités qui seront précisées dans chaque sujet remis pendant l'année.

STAGE EN MILIEU PROFESSIONNEL

Le stage doit permettre à l'étudiant de confronter ses acquis et compétences nouvelles aux territoires professionnels. Il doit favoriser l'intégration au monde professionnel et le travail en équipe. Il se déroulera en fin d'année scolaire. L'étudiant pourra observer des savoirs et les conditions propices à la définition du projet. Il pourra ainsi affiner son projet professionnel, qu'il s'agisse d'insertion à l'issue du DN MADE, ou d'orientation pour une poursuite d'études.

CONTENU

Stage(s) professionnel(s) de 12 semaines minimum (avec possibilité de fragmenter en 2 ou 3 périodes) au sein de structures professionnelles préfigurant l'orientation du projet de sixième semestre (acquisition de compétences, gestes et savoirs spécifiques, expérience en agence de design en tant que membre intégré, expérience au sein d'institutions culturelles et/ou associatives pour l'élaboration de projets culturels).

TROISIÈME ANNÉE CRÉATION MÉTAL DESIGN DE PRODUITS

Les cinquième et sixième semestres se concentrent sur le perfectionnement professionnel. L'étudiant se détermine pour un champ professionnel spécifique du design de produits ou de la création métal, fort de l'ensemble des compétences acquises tout au long du cursus. Celles-ci lui permettent de mettre à profit ses maîtrises techniques pour orienter son travail vers une recherche créative personnelle et innovante. Le projet professionnel est l'aboutissement de son parcours. Il lui permet de faire le choix d'une insertion professionnelle ou d'une poursuite d'études.

ENSEIGNEMENTS GÉNÉRIQUES

2 heures hebdomadaires (SEM1)

1 heures hebdomadaire (SEM2)

8 ECTS

PHILOSOPHIE ET SCIENCES HUMAINES

L'enseignement des humanités accompagne l'étudiant par un éclairage conceptuel et problématique de ses recherches personnelles, de sa réflexion et de son travail d'écriture. Il peut s'agir alors d'approfondir des notions déjà en partie acquises, ou bien d'aborder des notions nouvelles, notamment celles plus spécifiques à telle ou telle spécialité. Par ailleurs, l'enseignement des Humanités s'associe étroitement à la mise en oeuvre du parcours axé sur la sensibilisation à la recherche et aux métiers de l'enseignement. Le semestre 5 est consacré à la rédaction du mémoire du projet, le semestre 6 à sa finalisation et à sa présentation (problématique, expression et communication orales). Une organisation par TD et par suivis personnalisés en co-animation permet d'adapter le niveau d'encadrement de l'étudiant, suivant que celui-ci privilégie une insertion professionnelle, une poursuite d'études en master professionnel, ou en master recherche.

LETTRES

L'enseignement des lettres et langue française enrichira les acquis et aidera à la structuration du projet individuel de l'étudiant, avec la maîtrise finale de la méthodologie documentaire : Mise en perspective des compétences acquises dans le(s) domaine(s) des métiers d'art et du design ; Réflexion argumentée sur la place de l'objet et sa visée ; Application efficiente des savoirs et savoir-faire, pour justifier ses choix et sa recherche personnelle.

CULTURE DES ARTS, DU DESIGN ET DES TECHNIQUES.

Cet enseignement s'attache à un approfondissement des connaissances historiques et culturelles dans le domaine de spécialité relevant des métiers d'art et du design choisi par l'étudiant. La spécialité retenue sera traitée sous ses aspects à la fois historique, technique et théorique. Si les

cours s'inscrivent dans un cadre chrono-culturel large, en lien avec le parcours choisi, ils mettront néanmoins l'accent sur la période contemporaine. Les connaissances et compétences acquises étayeront la recherche menée au sein du projet MADE.

ENSEIGNEMENTS TRANSVERSAUX

OUTILS D'EXPRESSION ET D'EXPLORATION CRÉATIVE

Cet enseignement incite l'étudiant à adopter une posture créative singulière au service de son projet de diplôme.

CONTENU

Les enseignements assurent une mise en dialogue de la production plastique et de création avec les autres champs d'activité des métiers d'art et du design dans une perspective d'approche pluridisciplinaire avec le projet personnel de fin d'études.

TECHNOLOGIES ET MATÉRIAUX

En troisième année, cet enseignement est spécialisé. Il vise le perfectionnement de savoirs et de savoir-faire techniques et technologiques des métiers de la création métal et du design de produits. Il se déroulera en partie sous forme de suivi personnalisé du projet professionnel.

CONTENU

En Création Métal, cet enseignement s'applique à l'ensemble des métaux utilisés pour fabriquer les œuvres (aciers, alliages d'aluminium, alliages de cuivre, métaux précieux...) et leurs mises en œuvre.

En Design de Produits, cet enseignement s'applique à l'ensemble des matières utilisées pour fabriquer les objets (matériaux organiques, métaux, polymères, céramiques et verres, matériaux composites...) et leurs mises en œuvre.

Semestre 5 Investigation, évaluation, pratique, expérimentation de matériaux, mises en œuvre du projet.

Semestre 6 Recherche, expérimentation, procédés de mises en œuvre appliquées au projet personnel ; qualifier la création par les technologies.

7 heures hebdomadaires (SEM1)

6 heures hebdomadaires (SEM2)

11 ECTS

Les deux semestres de la troisième année sont consacrés à l'approfondissement des outils et langages numériques spécifiques aux projets transversaux et au projet de diplôme.

OUTILS ET LANGAGES NUMÉRIQUES

Cet enseignement vise à mettre l'étudiant dans une posture d'autonomie face aux outils numériques de création, au service du projet personnel de fin d'étude.

CONTENU

Cet enseignement vise à acquérir la maîtrise des outils numériques permettant l'aboutissement et la valorisation du projet.

LANGUES VIVANTES

L'enseignement de l'Anglais est conçu comme un élément déterminant dans la formation générale de l'étudiant. Il doit permettre une approche interculturelle du domaine professionnel, ainsi qu'une ouverture à l'international propre à faciliter sa mobilité.

CONTENU

Enseignement en co-animation avec des collègues d'enseignements pratiques et professionnels – 2h quinzaine en groupe de spécialité

Semestre 5 Rapport de stage écrit et oral, poursuite de la pratique orale et écrite en lien avec le domaine professionnel, préparation d'argumentaire de démarche de création en lien avec le projet professionnel

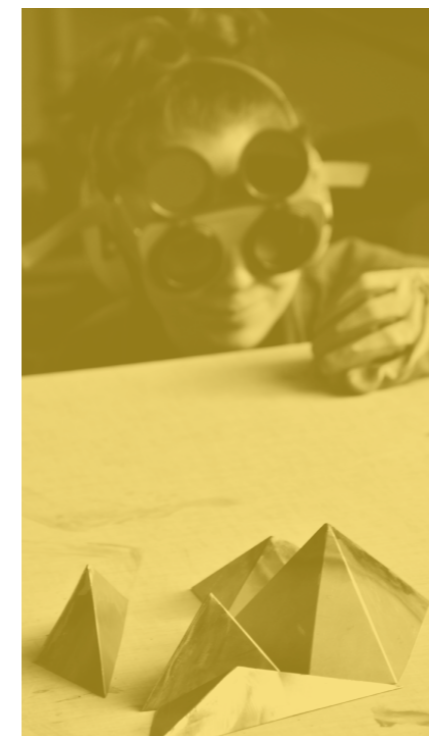
Semestre 6 Pratique orale et rédaction d'une fiche de synthèse dans le cadre du projet professionnel

CONTEXTES ÉCONOMIQUES ET JURIDIQUES

La troisième année vise à accompagner l'étudiant dans la définition de son projet professionnel.

CONTENU

L'étudiant est invité à se projeter dans un des modes d'exercice de la profession : l'entrepreneuriat. En effet, de nombreux professionnels des métiers d'arts et du design exercent leur activité en indépendant, parfois périodiquement. Cet enseignement vise donc à les préparer à la création d'entreprise. Le dernier semestre est exclusivement consacré au suivi du projet, conjointement avec les professeurs de spécialité. L'étudiant doit ainsi appréhender le projet dans sa globalité, comme il le ferait dans un contexte professionnel.



ENSEIGNEMENTS PRATIQUES ET PROFESSIONNELS

TECHNIQUES ET SAVOIR-FAIRE, PRATIQUE ET MISE EN ŒUVRE DU PROJET, COMMUNICATION ET MÉDIATION DU PROJET, DÉMARCHE DE RECHERCHE EN LIEN AVEC LA PRATIQUE DU PROJET

Les ateliers de création sont constitués de différents enseignements : Techniques et savoir-faire, Pratique et mise en œuvre du projet, Communication et médiation du projet, Démarche de recherche en lien avec la pratique du projet. Si ces enseignements constitutifs (EC) sont présentés dans la maquette de formation de manière séparée, leurs imbrications à différents temps du projet imposent pour une meilleure compréhension de la méthodologie, de les éprouver à travers le projet et sa réalité temporelle. C'est pourquoi, en troisième année, les compétences spécifiques à ces EC seront évaluées à travers le mémoire et projet personnel. Les heures dédiées à ces EC seront donc aussi globalisées. Des dispositifs de tutorat encadrés assureront l'accompagnement des étudiants.

CONTENU

Semestre 5 Le mémoire du projet se prépare et est soutenu durant ce semestre. C'est une production éditoriale de réflexion et d'analyse qui s'appuie sur une recherche documentaire et conceptuelle liée à la création dans les champs des métiers d'art et du design, et plus particulièrement du domaine de création conduisant le projet. Le mémoire démontre une exigence de réflexion et de méthodologie, ancrée dans une contemporanéité à partir d'une question clairement établie dans un champ des métiers d'art et/ou du design. Il s'agit d'un travail individuel articulé à un projet final mené seul ou en groupe.

Le mémoire MADE est évalué lors d'une soutenance orale devant un jury.

Semestre 6 Consacré au projet et à sa finalisation en vue d'une soutenance orale de fin d'études. Le projet consiste en la définition et l'approfondissement d'une étude développée au cours du sixième semestre qui vise à l'acquisition de réflexes d'organisation d'un processus créatif sur le long terme, répondant à des enjeux préalablement déterminés et articulés avec les métiers visés. Le projet concentre création, recherche et développement ; il est conçu et réalisé en 3e année à un niveau professionnel, en relation avec le domaine de création choisi par l'étudiant. Le projet final est présenté et soutenu à l'issue du 6e semestre.

15 heures hebdomadaires (SEM1)

17 heures hebdomadaires (SEM2)

41 ECTS



PARCOURS DE PROFESSIONNALISATION ET POURSUITE D'ÉTUDES

Des dispositifs ainsi que la mise en œuvre d'un suivi individualisé contribuent à enrichir chez le futur diplômé sa représentation du secteur d'activité et à le guider dans ses choix d'orientation et de construction progressive de son parcours.

CONTENU

La construction du parcours de l'étudiant se décline autour de deux objectifs qui structurent le DN MADE. Il s'agit de permettre une insertion professionnelle qualitative dans un ou des domaine(s) de création où l'étudiant pourra démontrer le niveau de compétence acquis durant ces six semestres. La construction du parcours de l'étudiant peut également lui permettre une poursuite d'études dans tout autre diplôme de niveau I (DSAA, DNSEP, diplôme ENSCI, ENSAD etc.)

En conformité avec la spécialité et le secteur d'activité visés, le lien avec la profession est privilégié à travers un ensemble de dispositifs : visite d'entreprises, intervention de professionnels, micro-projet, concours, étude de problématiques concrètes, étude de cas d'entrepreneuriat, stages, création d'un portfolio, mise à jour du cv...

STAGE EN MILIEU PROFESSIONNEL

Afin de compléter le stage professionnel du semestre 4 il est possible d'effectuer un court stage de production qui viendrait nourrir le projet en semestre 6.

PRINCIPES GÉNÉRAUX

L'acquisition des unités d'enseignement (UE) du diplôme national des métiers d'art et du design s'organise selon les principes de capitalisation et de compensation appliqués dans le cadre du système européen de crédit (ECTS). Chaque semestre validé permet à l'étudiant d'obtenir 30 ECTS, soit 180 ECTS sur la totalité des six semestres de la formation. Au sein de chaque semestre, 4 UE doivent être acquises, réparties dans les trois pôles d'enseignement (génériques, transversaux, pratiques et professionnels). Le tableau qui suit rassemble les 24 UE à acquérir, ainsi que le nombre d'ECTS correspondant et les coefficients utilisés pour l'application des principes de compensation.

ÉVALUATION DES UE

Les unités des quatre premiers semestres sont évaluées sous la forme d'un contrôle continu. Pour chaque enseignement constitutif, les enseignants fixent des évaluations qui donnent lieu à des notes sur 20. Ces évaluations sont réparties tout au long de chaque semestre.

Toutes les unités du cinquième semestre sont évaluées ensemble sous la forme d'une soutenance orale unique de 30 minutes face à un jury, qui s'appuie sur la production du mémoire MADE.

Toutes les unités du sixième semestre sont évaluées ensemble sous la forme d'une soutenance orale unique de 40 minutes face à un jury, qui s'appuie sur la réalisation du projet MADE.

ACQUISITION DES UE

Une UE est définitivement acquise lorsque la moyenne des notes obtenues dans les différents enseignements constitutifs est supérieure ou égale à 10/20.

VALIDATION D'UN SEMESTRE

Un semestre est définitivement acquis, validé et capitalisé :

› Si l'étudiant obtient une moyenne supérieure ou égale à 10/20 à chaque UE qui compose le semestre.

› Ou par compensation organisée sur le semestre : lorsque l'étudiant a obtenu une moyenne supérieure ou égale à 10/20 dans l'ensemble des UE du semestre, compte tenu des coefficients affectés aux UE le constituant. Ces coefficients sont précisés dans le tableau qui suit.

VALIDATION D'UNE ANNÉE

L'année est acquise et validée :

› Si les deux semestres sont acquis avec pour chacun des semestres une note moyenne obtenue qui est supérieure ou également à 10/20.

› Ou par compensation entre deux semestres immédiatement consécutifs (semestre 1 / semestre 2, semestre 3 / semestre 4, semestre 5 / semestre 6) à condition que la moyenne obtenue soit supérieure ou égale à 10/20 dans l'année, compte-tenu des coefficients affectés aux UE constituant les deux semestres de l'année. Ces coefficients sont précisés dans le tableau qui suit.

LA VALIDATION EN EXEMPLES

EXEMPLE 1 :

	Sem. 1
UE1 (8*)	18
UE2 (11)	18
UE3 (9)	18
UE4 (2)	9

La moyenne de toutes les UE est supérieure à 10 sur 20, l'étudiant obtient 30 (=8+11+9+2) crédits européens (ECTS)

EXEMPLE 2 :

	Sem. 1
UE1 (8)	9
UE2 (11)	10
UE3 (9)	10
UE4 (2)	10

La moyenne de toutes les UE est inférieure à 10 sur 20, l'étudiant obtient 22 (=11+9+2) ECTS

EXEMPLE 3 :

	Sem. 1		Sem. 2
UE1 (8)	9	UE5 (8)	18
UE2 (11)	10	UE6 (11)	10
UE3 (9)	10	UE7 (8)	10
UE4 (2)	10	UE8 (3)	10

La moyenne de toutes les UE du semestre 1 est inférieure à 10 sur 20, l'étudiant obtient 22 (=11+9+2) ECTS, mais la moyenne des UE1 et UE5 est supérieure à 10 sur 20, la compensation par semestres consécutifs permet la validation de l'UE1 : l'étudiant obtient alors 30 ECTS pour le semestre 1. La moyenne des UE du semestre 2 est supérieure à 10 sur 20, l'étudiant obtient 30 ECTS, soit 60 ECTS pour l'année.

EXEMPLE 4 :

	Sem. 1		Sem. 2
UE1 (8)	5	UE5 (8)	8
UE2 (11)	10	UE6 (11)	10
UE3 (9)	10	UE7 (8)	12
UE4 (2)	10	UE8 (3)	10

La moyenne de toutes les UE du semestre 1 est inférieure à 10 sur 20, l'étudiant obtient 22 (=11+9+2) ECTS. Comme la moyenne des UE1 et UE5 est inférieure à 10 sur 20, la compensation par semestres consécutifs ne s'applique pas. La moyenne des UE du semestre 2 est supérieure à 10 sur 20, l'étudiant obtient 30 ECTS, soit 52 ECTS pour l'année.

* le chiffre entre parenthèses correspond aux ECTS et au coefficient de l'UE

MENTIONS DE MÉRITE

En complément des ECTS acquis, une mention est attribuée sur la base de la moyenne obtenue chaque année. Les mentions sont les suivantes :

› Passable : pour une moyenne générale supérieure ou égale à 10/20

› Assez bien : pour une moyenne générale supérieure ou égale à 12/20

› Bien : pour une moyenne générale supérieure ou égale à 14/20

› Très bien : pour une moyenne générale supérieure ou égale à 16/20

PASSAGE EN ANNÉE SUPÉRIEURE, REDOUBLEMENT, EXCLUSION

Les étudiants ayant validé les deux premiers semestres sont autorisés à passer en deuxième année. Les étudiants ayant validé les quatre premiers semestres sont autorisés à passer en troisième année. Pour les étudiants n'ayant pas validé toutes leurs UE, le chef d'établissement, après consultation de la commission pédagogique :

› Prononce, pour les étudiants de première année ayant validé entre 48 et 59 crédits européens, ou pour les étudiants de deuxième année ayant validé entre 108 et 119 crédits européens, soit le redoublement, soit le passage dans l'année supérieure. Dans ce dernier cas, les unités d'enseignement non validées seront à rattraper ;

› Prononce, pour les étudiants ayant validé moins de 48 crédits en fin de première année, ou moins de 108 crédits en fin de deuxième année, soit le redoublement, soit l'exclusion de la formation. Les étudiants autorisés à redoubler conservent le bénéfice des unités d'enseignement validées ;

› Autorise à redoubler les étudiants qui, à l'issue de la troisième année, n'ont pas obtenu leur diplôme. Ceux-ci ne préparent que les unités d'enseignement non validées.

ABSENCES, ASSIDUITÉ, PONCTUALITÉ

Le règlement intérieur du lycée Vauban s'applique intégralement pour la formation DN MADE. Les étudiants doivent être assidus dans l'ensemble des enseignements constitutifs. Le seuil global d'absences tolérées est fixé à 20 % dans chaque enseignement constitutif, à chaque semestre. L'étudiant qui aurait dépassé ce seuil sera désigné défaillant (mention «DEF»). Son cas pourra être étudié par la commission pédagogique. Il se verra proposer, selon sa situation, le redoublement ou l'exclusion.

ABSENCES AUX ÉVALUATIONS

* Liste des absences justifiées : raison médicale, décès d'un ascendant/descendant direct, convocation examen (permis de conduire, concours). Tout autre motif devra être validé par la commission pédagogique.

Concernant les quatre premiers semestres de la formation (contrôle continu), en cas d'absence justifiée* (mention «ABJ») à une ou plusieurs épreuves, la note finale sera calculée à partir des autres évaluations effectuées au sein de chaque enseignement constitutif. En cas d'absence injustifiée (mention «ABI»), une note de 0 sur 20 sera attribuée et comptera dans le calcul des moyennes.

En cas d'absence à l'ensemble des épreuves d'un enseignement constitutif, qu'elles soient justifiées ou non, l'étudiant sera noté défaillant (mention «DEF») avec pour conséquence le blocage du calcul de la moyenne des enseignements constitutifs et du système de compensation. L'UE ne pourra pas être acquise, les ECTS ne pourront être délivrés.

Concernant les cinquième et sixième semestres (épreuves ponctuelles orales), que l'absence soit justifiée ou injustifiée, les UE ne pourront pas être évaluées. L'étudiant sera déclaré défaillant (mention «DEF») ; il devra donc repasser les UE concernées l'année suivante.

UNITÉS D'ENSEIGNEMENT, ECTS, COEFFICIENTS

SEMESTRE 1 UE 1 À 4, 30 ECTS	SEMESTRE 2 UE 5 À 8, 30 ECTS	SEMESTRE 3 UE 9 À 12, 30 ECTS	SEMESTRE 4 UE 13 À 16, 30 ECTS	SEMESTRE 5 UE 17 À 20, 30 ECTS	SEMESTRE 6 UE 21 À 24, 30 ECTS
ENSEIGNEMENTS GÉNÉRIQUES › Humanités et lettres › Culture des arts, du design et des techniques UE 1 - 8 ECTS - coef. 8	ENSEIGNEMENTS GÉNÉRIQUES › Humanités et lettres › Culture des arts, du design et des techniques UE 5 - 8 ECTS - coef. 8	ENSEIGNEMENTS GÉNÉRIQUES › Humanités et lettres › Culture des arts, du design et des techniques UE 9 - 7 ECTS - coef. 7	ENSEIGNEMENTS GÉNÉRIQUES › Humanités et lettres › Culture des arts, du design et des techniques UE 13 - 6 ECTS - coef. 6	ENSEIGNEMENTS GÉNÉRIQUES › Humanités et lettres › Culture des arts, du design et des techniques UE 17 - 4 ECTS - coef. 4	ENSEIGNEMENTS GÉNÉRIQUES › Humanités et lettres › Culture des arts, du design et des techniques UE 21 - 4 ECTS - coef. 4
ENSEIGNEMENTS TRANSVERSAUX › Outils d'expression et d'exploration créative › Technologies et matériaux › Outils et langages numériques › Langue vivante › Contextes économiques et juridiques UE 2 - 11 ECTS - coef. 11	ENSEIGNEMENTS TRANSVERSAUX › Outils d'expression et d'exploration créative › Technologies et matériaux › Outils et langages numériques › Langue vivante › Contextes économiques et juridiques UE 6 - 11 ECTS - coef. 11	ENSEIGNEMENTS TRANSVERSAUX › Outils d'expression et d'exploration créative › Technologies et matériaux › Outils et langages numériques › Langue vivante › Contextes économiques et juridiques UE 10 - 10 ECTS - coef. 10	ENSEIGNEMENTS TRANSVERSAUX › Outils d'expression et d'exploration créative › Technologies et matériaux › Outils et langages numériques › Langue vivante › Contextes économiques et juridiques UE 14 - 7 ECTS - coef. 7	ENSEIGNEMENTS TRANSVERSAUX › Outils d'expression et d'exploration créative › Technologies et matériaux › Outils et langages numériques › Langue vivante › Contextes économiques et juridiques UE 18 - 5 ECTS - coef. 5	ENSEIGNEMENTS TRANSVERSAUX › Outils d'expression et d'exploration créative › Technologies et matériaux › Outils et langages numériques › Langue vivante › Contextes économiques et juridiques UE 22 - 6 ECTS - coef. 6
ENSEIGNEMENTS PRATIQUES ET PROFESSIONNELS › Techniques et savoir-faire › Pratique et mise en œuvre du projet › Communication et médiation du projet › Accompagnement vers l'autonomie UE 3 - 9 ECTS - coef. 9	ENSEIGNEMENTS PRATIQUES ET PROFESSIONNELS › Techniques et savoir-faire › Pratique et mise en œuvre du projet › Communication et médiation du projet › Accompagnement vers l'autonomie UE 7 - 8 ECTS	ENSEIGNEMENTS PRATIQUES ET PROFESSIONNELS › Techniques et savoir-faire › Pratique et mise en œuvre du projet › Communication et médiation du projet › Démarche de recherche en lien avec la pratique de projet UE 11 - 12 ECTS - coef. 12	ENSEIGNEMENTS PRATIQUES ET PROFESSIONNELS › Techniques et savoir-faire › Pratique et mise en œuvre du projet › Communication et médiation du projet › Démarche de recherche en lien avec la pratique de projet UE 15 - 7 ECTS - coef. 7	ENSEIGNEMENTS PRATIQUES ET PROFESSIONNELS › Techniques et savoir-faire › Pratique et mise en œuvre du projet › Communication et médiation du projet › Démarche de recherche en lien avec la pratique de projet UE 19 - 11 ECTS - coef. 11	ENSEIGNEMENTS PRATIQUES ET PROFESSIONNELS › Techniques et savoir-faire › Pratique et mise en œuvre du projet › Communication et médiation du projet › Démarche de recherche en lien avec la pratique de projet UE 23 - 17 ECTS - coef. 17
› Parcours de professionnalisation et poursuite d'étude UE 4 - 2 ECTS - coef. 2	› Parcours de professionnalisation et poursuite d'études › Stage obligatoire de 2 semaines UE 8 - 3 ECTS - coef. 3	› Parcours de professionnalisation et poursuite d'études UE 12 - 1 ECTS - coef. 1	› Parcours de professionnalisation et poursuite d'études › Stage professionnel obligatoire de 12 à 16 semaines UE 16 - 10 ECTS - coef. 10	› Parcours de professionnalisation et poursuite d'études UE 20 - 10 ECTS - coef. 10	› Parcours de professionnalisation et poursuite d'études › Stage facultatif de production UE 23 - 17 ECTS - coef. 17