



Bulletin d'information bimestriel  
sur l'actualité des travaux  
des étudiants en Design et Arts Appliqués  
du Lycée Vauban, rue de Kerichen, BP 62506,  
29225 Brest cedex 02 - Tél 02 98 80 88 00.  
Plus d'informations sur :  
[www.lycee-vauban-brest.ac-rennes.fr](http://www.lycee-vauban-brest.ac-rennes.fr)  
[www.designdeproduits.fr](http://www.designdeproduits.fr)



# la lettre

N°62  
mars / avril 2018

## Formations Design et Arts Appliqués Lycée Vauban de Brest



BTS design de produits - 1<sup>re</sup> année

BTS design de produits - 1<sup>re</sup> et 2<sup>e</sup> année

BTS design de produits - 1<sup>re</sup> et 2<sup>e</sup> année

### Dernière étape du workshop avec l'ÉESAB

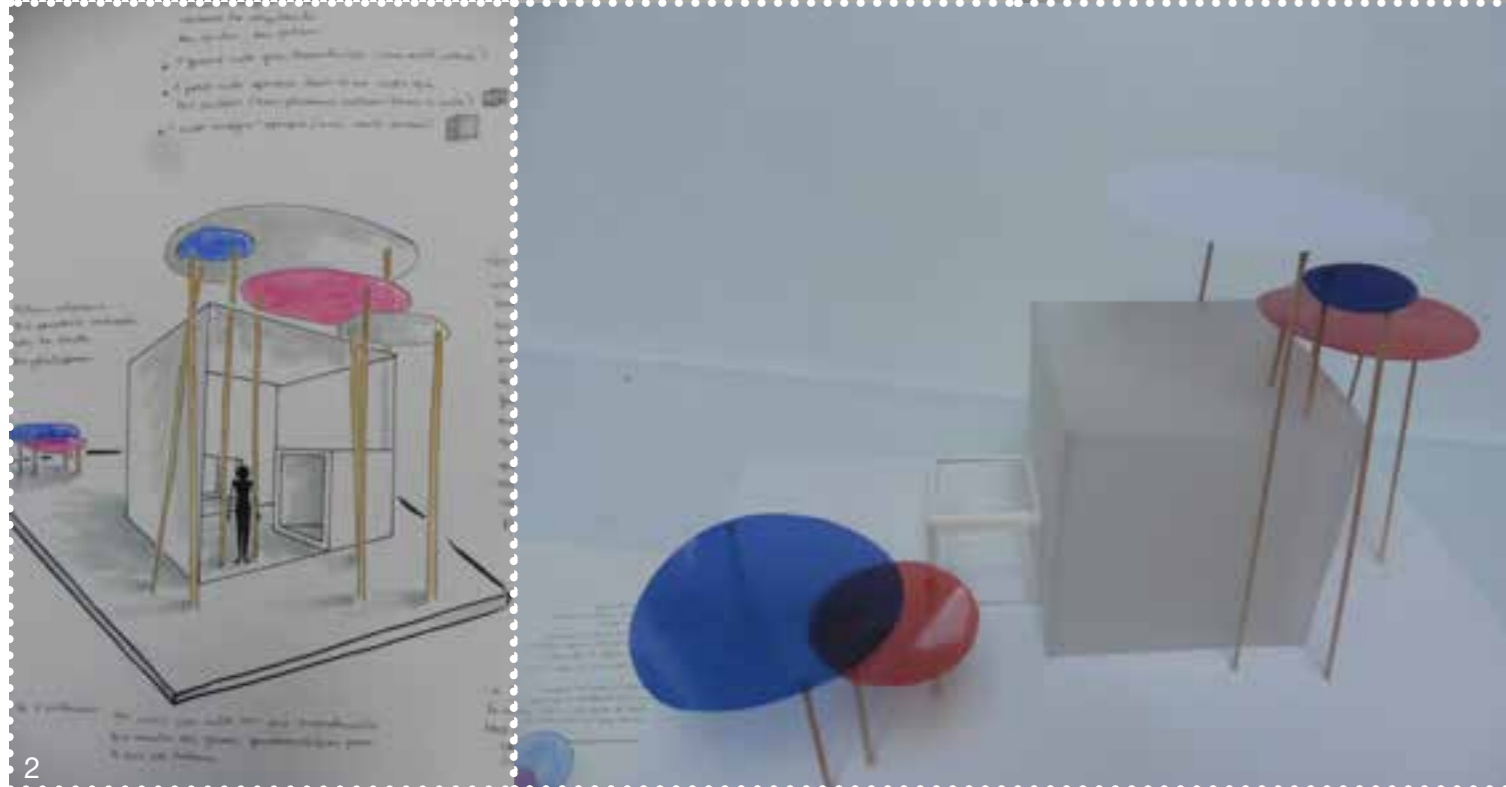
Après l'interruption hivernale, le workshop engagé en novembre en partenariat avec l'École Européenne Supérieure d'Art de Bretagne et l'atelier Bivouac (voir *la lettre* n° 60) a repris en avril. Une semaine de travail en immersion dans le bois de Keroual a permis de finaliser la construction d'espaces/mobiliers de contemplation de ce parc de 56 hectares, aux portes de Brest. Deux mètres cubes de bois ont ainsi été transformés en onze pièces de mobiliers uniques.

### Dernière étape du workshop avec l'IFAC

Fin 2017, les étudiants de première et deuxième année avaient réfléchi, en binôme, à la meilleure façon d'utiliser la crêpe, la gaufre et le pain pour imaginer de nouveaux concepts de street-food à la française (voir *la lettre* n° 60). Les apprentis-cuisiniers de l'IFAC Campus des métiers, encadrés par leurs enseignants Gérard Boscher et Pierre Steiner, se sont emparés des sept projets les plus prometteurs pour les transformer en recettes. Ce partenariat s'est conclu par un buffet dînatoire le jeudi 12 avril, qui rassemblait les meilleures recettes élaborées par les cuisiniers dans les meilleurs écrins finalisés par les designers.

### Voyage pédagogique à Bâle et ses alentours

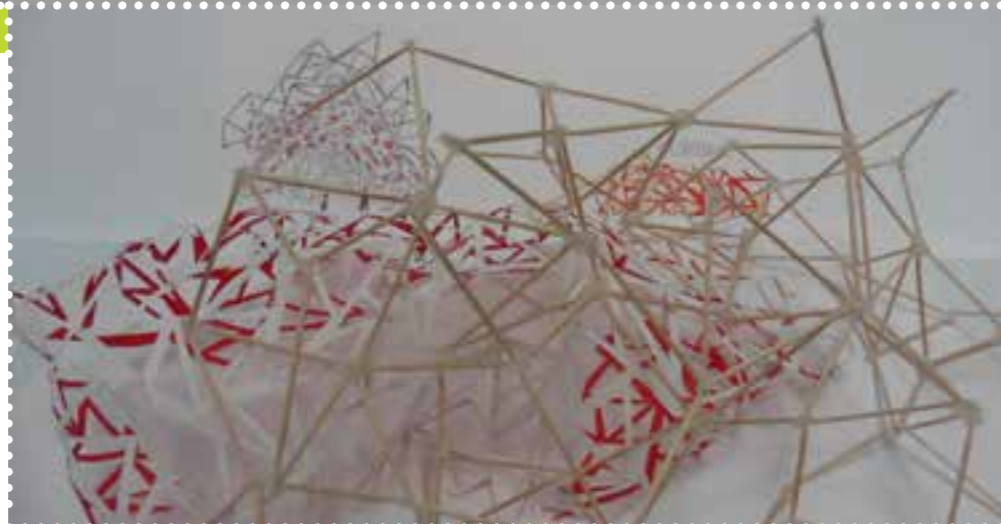
Le Vitra Design Museum [1] constituait le point d'orgue de ce déplacement d'une semaine à la frontière franco-suisse-allemande, qui nous a également permis de découvrir le musée Tinguely [2] et la fondation Beyeler à Bâle, la cité du train et de l'automobile de Mulhouse [3], la chapelle Notre-Dame-du-Haut dessinée par Le Corbusier [4], et la Saline Royale d'Arc-et-Senans conçue par Claude-Nicolas Ledoux.



Bac STD2A - Seconde

## Micro-architectures

Il s'agissait d'explorer des volumes architecturaux autour d'un espace ouvert/fermé. Les élèves ont joué sur la rencontre de matériaux, de la couleur, et des rapports de masses afin de proposer des structures expressives. Du dessin à la maquette, voici les propositions d'Émilie Teurnier [1], Valentine Bazin [2] et Nona Le Goff [3].



1



2



3



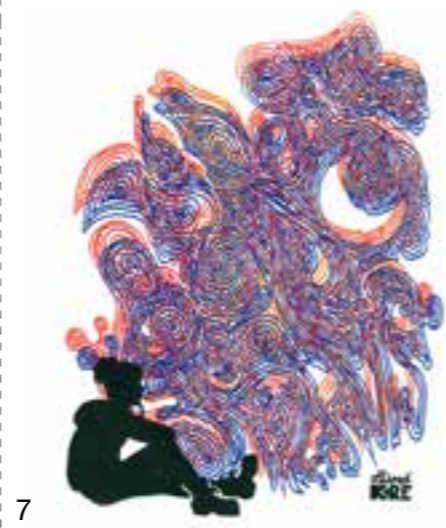
4



5



6



7

MÀNAA

## Atelier sérigraphie

Afin d'enrichir leur dossier de travaux pour la suite de leur cursus, les étudiants de MÀNAA ont terminé l'année scolaire par un atelier de découverte de la sérigraphie. Chacun a pu développer un travail d'illustration personnel, qu'il a ensuite reproduit en petite série, à l'aide du matériel disponible au lycée. Voici quelques extraits des tirages réalisés par Tatiana Villey [1], Lilian Bruerre [2], Martin Arnaud [3], Marie-Jeanne Huchard [4], Gwellaouen Cloarec [5], Enora Floc'h [6] et Léa Leprêtre [7].